

# Lempäälä Päivääniemi arkeologinen valvonta 2013



Timo Jussila  
Johanna Stenberg



Tilaja: ELTEL Networks Oy / Elenia Oy

## Sisältö

<b>Perustiedot</b> .....	<b>2</b>
<b>Yleiskartat</b> .....	<b>3</b>
<b>Lähtötiedot</b> .....	<b>4</b>
<b>Valvonta</b> .....	<b>5</b>
Tulos .....	6
<b>Kuvia</b> .....	<b>6</b>
<b>Muinaisjäännöstiedot</b> .....	<b>11</b>
LEMPÄÄLÄ PÄIVÄÄNIEMI .....	11

*Kansikuva:* Päivääniemen kalmistoalueen läntistä kärkeä pellon takana. Valvonnassa kaivettava alue on keltaisen koivukujan ja metsäsaarekkeen välissä. kuvattu pohjoisesta.

## Perustiedot

**Alue:** Lempäälä Päivääniemen (mj-tunnus 418010001) muinaisjäännösalueen läntinen kärki Vesilahdentien ja Priikolinokantien risteuksen itäpuolella.

**Tarkoitus:** Valvoa Päivääniemen muinaisjäännösalueen länsikärjessä suoritettavia Priikoolinnokan muuntamon rakentamiseen liittyvää koneellista kaivuuta.

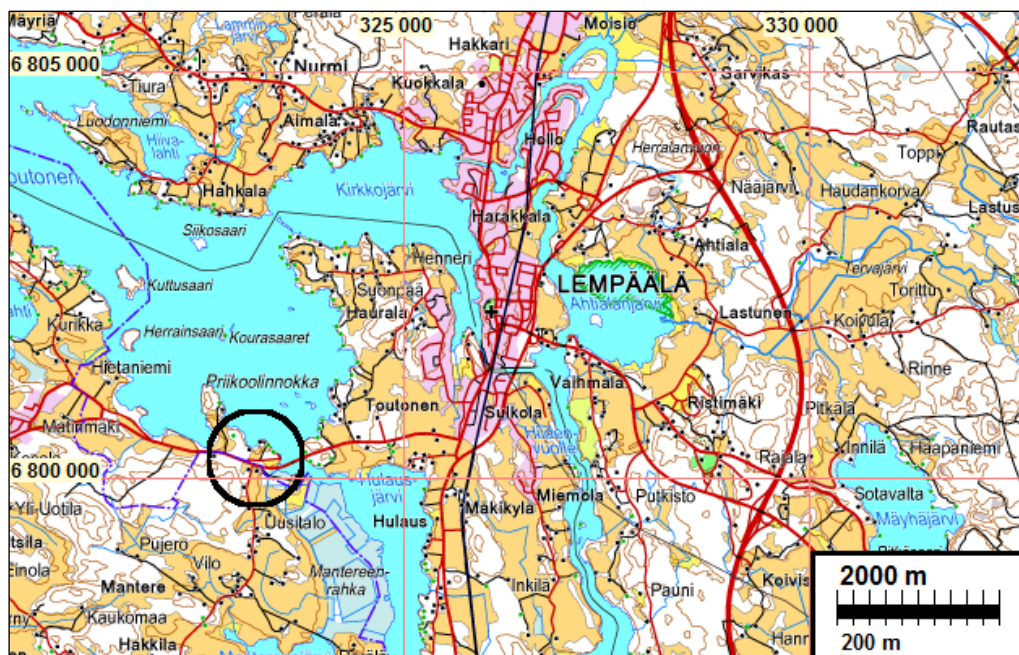
**Työaika:** 8.10.2013

**Kustantaja:** Elenia Oy / Eltel Networks Oy

**Aiemmat tutkimukset:** H.A. Reinholm 1864 kaivaus, J.R. Aspelin 1879 kaivaus, A.O. Heikel 1895 kaivaus, A. Hackman 1896 kaivaus, A.O. ja H.J. Heikel 1896 kaivaus, A.O. Heikel 1896 kaivaus, A.O. Heikel & A. Hackman 1896 kaivaus, F. Törnqvist 1896 kartoitus, Ville Luho 1940 inventointi, Ville Luho 1960 tarkastus, Anna-Liisa Hirviluoto 1961 tarkastus, Matti Bergström 1983 koekaivaus, Matti Bergström 1985 koekaivaus, Kaarlo Katiskoski 1987 kaivaus, Kaarlo Katiskoski 1987 kartoitus, Kimmo Seppänen 1987 kasvillisuus tutkimus, Olli Soinen 1992 hoito, Marja Sipilä 1994 inventointi.

**Tekijät:** Mikroliitti Oy; Timo Jussila ja Johanna Stenberg.

**Tulokset:** Päivääniemen muinaisjäännösalueen länsikärjessä konekaivuun valvonnassa ei havaittu mitään merkkejä kiinteästä muinaisjäännöksestä.

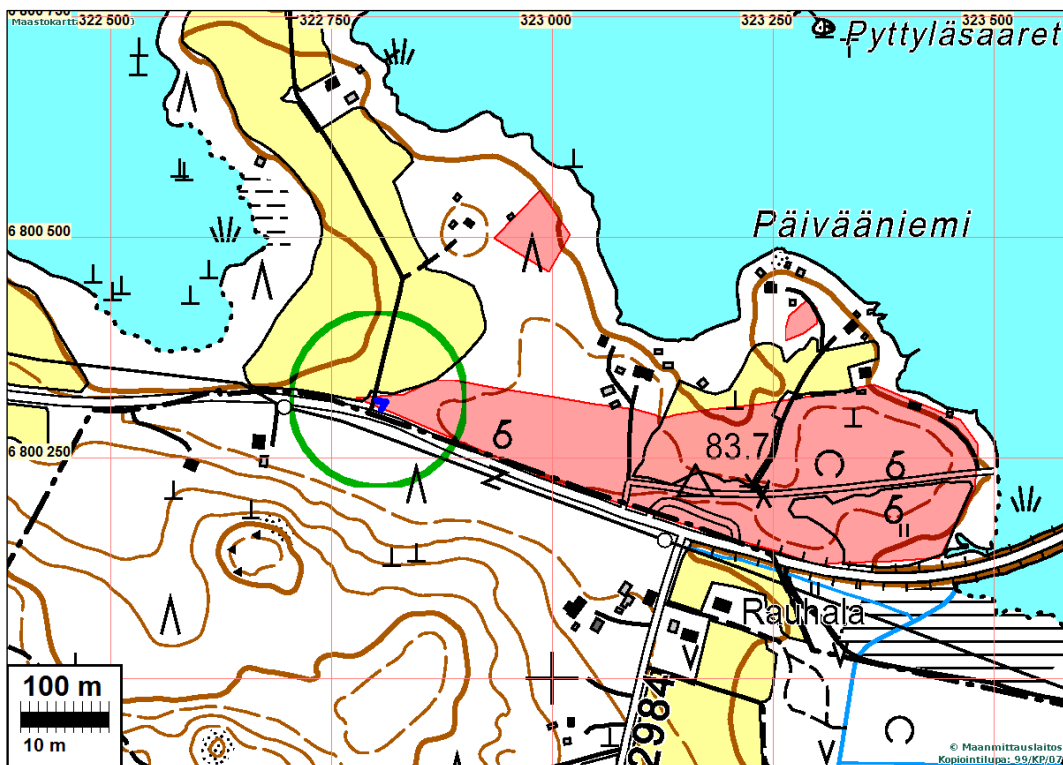
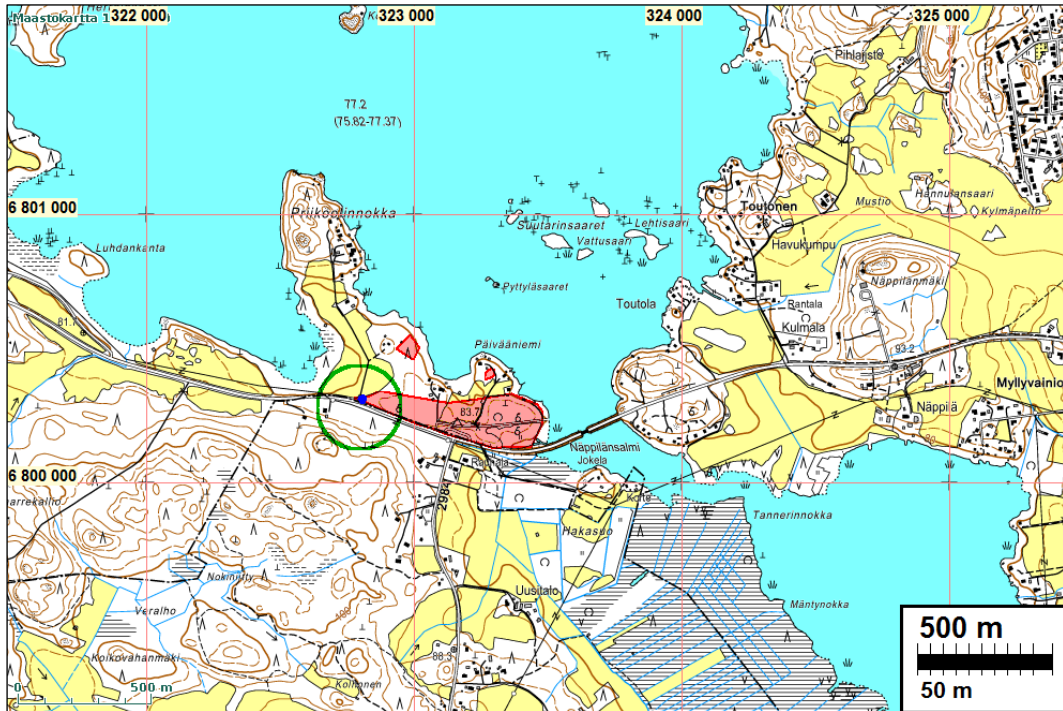


Valvonnassa kaivettu alue on mustan ympyrän sisällä

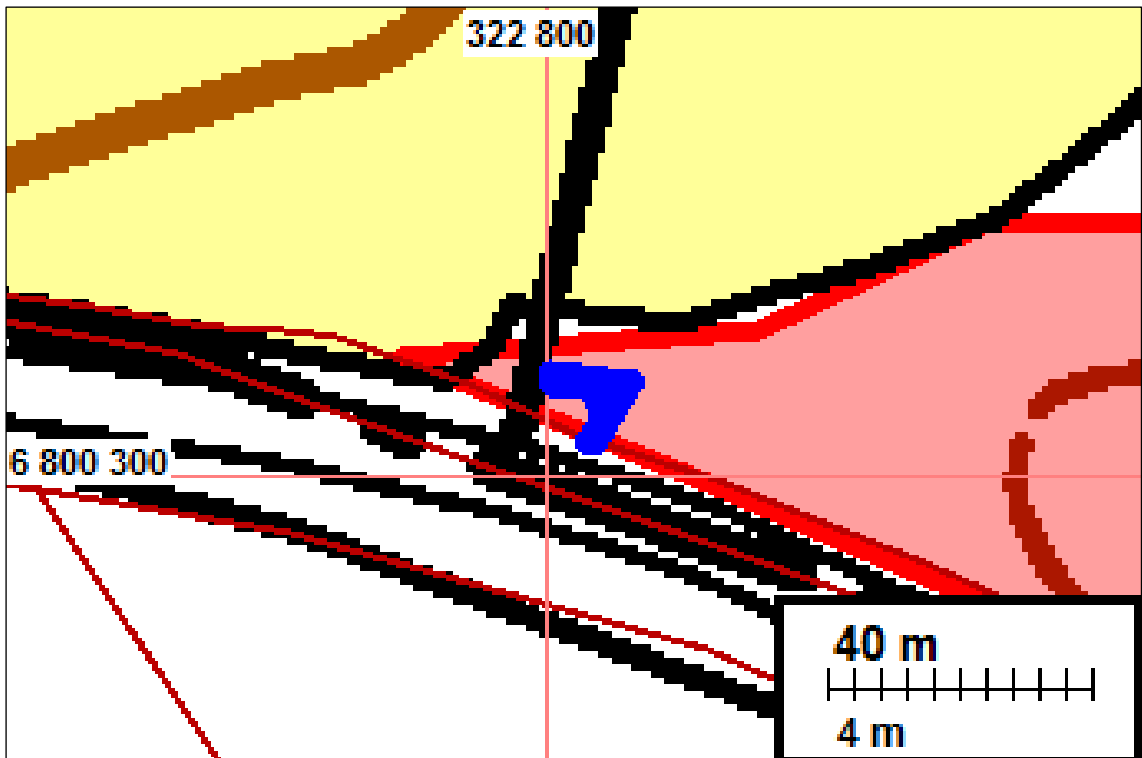
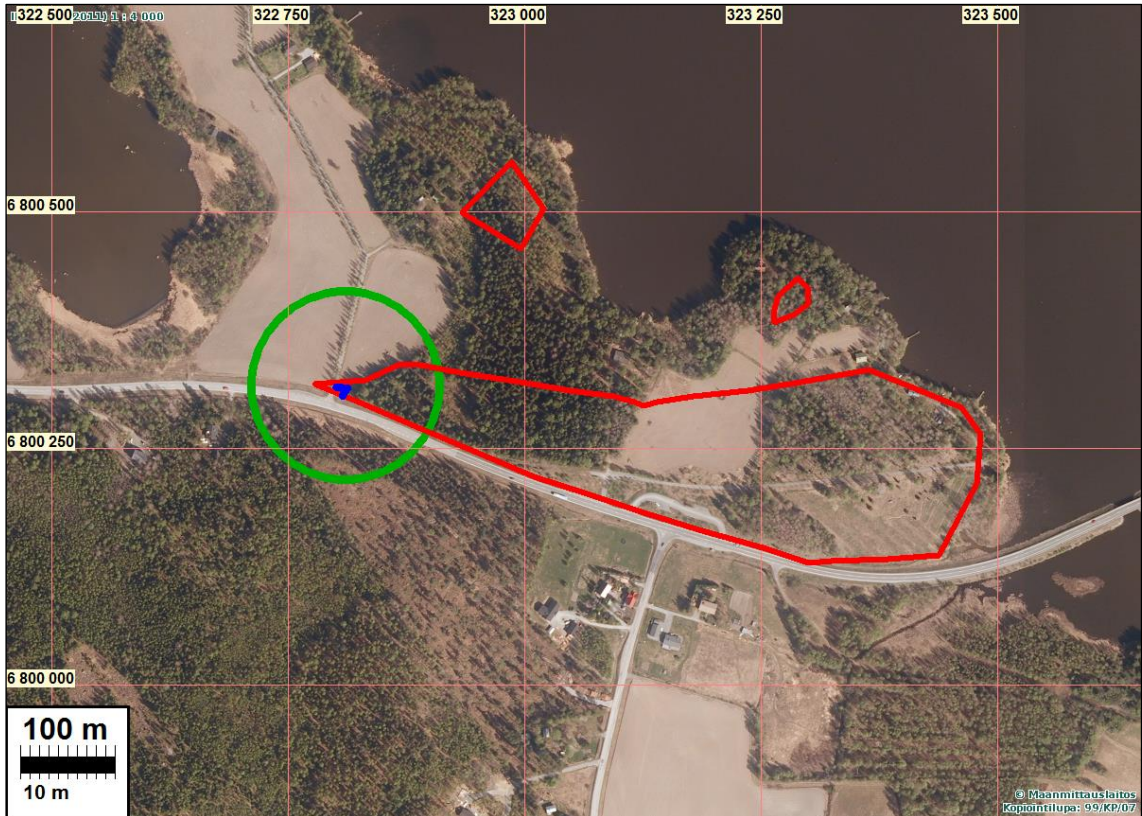
**Selityksiä:** Koordinaatit ja kartat ovat ETRS-TM35FIN koordinaatistossa (Euref). Kartat ovat Maanmittauslaitoksen maastotietokannasta keväältä 2013, ellei toisin mainittu. Kohdekuvaussissa myös YKJ koordinaatit (PI). Valokuvia ei ole talletettu mihinkään viralliseen arkistoon eikä niillä ole mitään kokoelmatunnusta. Valokuvat digitaalisia. Valokuvat ovat tallessa Mikroliitti Oy:n serverillä.

### Yleiskartat

Kartoilla: Muinaisjäännösalueen raja on merkitty punaisella. Raja muinaisjäännösrekisterin mukaan. Valvonnassa kaivettu alue merkitty sinisellä.







### Lähtötiedot

Eltel Networks Oy rakentaa maaseutumuuntamoita Lempäälään Priikoolinnokan teinhaaran Vesilahdentien pohjoispuolelle. Asennettava muuntamo sijoittuu Päivääniemen (mj-tunnus 418010001) muinaisjäännösalueen länsikärkeen Vesilahdentien ja Priikolinokantien risteyksen itäpuolelle. Pirkanmaan maakuntamuseo antoi hankkeen johdosta lausunnon 21.11.2012 (DIAR: 457/2012), jossa edellytettiin muuntamon rakentamiseen liittyvien kaivutöiden suorittamista ar-

keologin valvonnassa. Pirkanmaan maakuntamuseon tekemässä maastokatselmuksessa muuntamon suunnitellulla paikalla ei havaittu maanpinnalle näkyviä arkeologisia rakenteita.

Eltel Networks Oy tilasi edellytetyn arkeologisen valvonnan Mikroliitti Oy:ltä. Museovirasto myönsi Päivääniemen valvontoihin tarvittavan tutkimusluvan Mikroliitti Oy:lle 4.10.2013 (MV7131/05.04.01.02/2013). Muuntamon rakentamiseen liittyvät kaivuutyöt tehtiin 8.10.2013. Valvonnasta vastasi Timo Jussila apunaan Johanna Stenberg. Olosuhteet valvonnan ajankohdanna olivat hyvät sumuisesta säästä huolimatta.

### Valvonta

Valvonnassa kaivettava alue sijoittui Päivääniemen rautakautisen kalmiston muinaisjäännösalueen läntisimmän kärjen kodalle Vesilahdentien ja Priikolintien risteuksen itäpuolelle. Maasto kaivettavalla kohdalla oli heinikkoa ja vatukkoa. Kaivettavan alueen pohjoispuolella oli peltoa ja itäpuolella sekametsää. Ennen kaivutyön aloittamista maastoa tarkasteltiin silmämääräisesti ja valokuvattiin, sekä tarkistettiin että maastoon merkityt kaivantojen paikat ovat Pirkanmaan maakuntamuseon ohjeiden mukaiset, eli ne sijoittuvat paikalla kasvavan puuston rajalle.

Valvonnassa kaivettiin perustuskuoppa maaseutumuuntamo varten, sekä sille johtavien sähkökaapeleiden ojat. Itä-länsi – suuntainen kaapelioja kaivettiin Priikolintieltä sähköpylvästä kohti itää ja etelä-pohjois- suuntainen kaapelioja kaivettiin Vesilahdentieltä kohti pohjoista. Kaapelikaivantojen risteyskohtaan kaivettiin muuntamo varten perustuskuoppa. Valvonnassa kaivetut kaapeliojat sekä muuntamon perustusmonttu kuvattiin ja mitattiin kaivuun jälkeen.

#### Itä-länsi – suuntainen kaapelioja

Kaivanto oli pituudeltaan noin 18m, sen leveys oli 70 cm ja syvyys noin 70. Oja kaivettiin 40 cm leveällä kauhalla, mutta koska kavettavalla alueella oli suuria kiviä, oli ojaa paikoitellen levennettävä kivien kiertämiseksi, jotta kaivanto saatiin kaivettua tavoitesyvyyteen kaikilla kohdin. Maa-aines kaivannossa oli 0-20 cm syvyydessä savista peltomultaa. 20–40 cm syvyydessä harmaata tiivistä savea, 40–70 cm syvyydessä harmaan saven sekaista ruskeaa moreeni maata. Koko matkalla kaivannossa oli suhteellisen suuria kiviä, hakasijaltaan 80–100 cm. Kaivantoa kaivettiin koneellisesti noin 10 cm kerroksissa mahdollisten muinaisjäännösten havaitsemiseksi. Kaivutyön valvonnassa kaivannossa ei havaittu mitään merkkejä kiinteästä muinaisjäännöksestä.

#### Muuntamon perustuskaivanto

Kaivanto kaivettiin itä-länsi – suuntaisen ja pohjois-etelä – suuntaisen kaapeliojan risteämän lounaispuolelle. Kaivanto oli kooltaan noin 200 cm x 200 cm ja sen syvyys oli noin 50 cm. Maa-aines savista peltomaata, joka sisälsi suhteellisen suuria kiviä, halkaisijaltaan noin 80–120 cm. Muuntamon perustuskuoppa kaivettiin 170 cm leveällä kauhalla 10 cm kerroksissa mahdollisten muinaisjäännösten havaitsemiseksi. Kaivutyön valvonnassa kaivannossa ei havaittu mitään merkkejä kiinteästä muinaisjäännöksestä.

#### Pohjois-etelä – suuntainen kaapelioja

Kaivanto käsitti kaksi muuntamonperustuskuopalta etelään johtavaa haaraa, jotka yhdistyivät eteläpäässä yhdeksi kaivannoksi. Kaivanto kaivettiin 40 cm leveällä kauhalla, mutta samoin kuin itä-länsi -suuntaisessa kaapelikaivannossa suurien kivien vuoksi kaivannon leveydeksi tuli noin 70 cm. Kaivannon syvyys oli 70–90 cm. Kaivannon kokonaispituus oli noin 15 m ja se

päätyi Vesilahdentien suuntaisesti kulkevaan maakaapeliin, johon tuleva kaapeli liitettäisiin. Maa-aines kaivannossa oli ruskeata savea, jonka seassa oli jonkin verran suuria kiviä, halkaisijaltaan noin 80–120 cm. Kaivantoa kaivettiin koneellisesti noin 10cm kerroksissa mahdollisten muinaisjäännösten havaitsemiseksi. Kaivutyön valvonnassa kaivannossa ei havaittu mitään merkkejä kiinteästä muinaisjäännöksestä.

### **Tulos**

Päivääniemen rautakautisen kalmiston muinaisjäännösalueen läntisellä reunalla kaivettiin perustuskuoppa maaseutumuntamolle, sekä siihen liittyvien maakaapeleiden kaapeliojat. Kaivuu tehtiin arkeologin valvonnassa. Valvotusti kaivetulla osuudella muinaisjäännösalueella ei tehty mitään havaintoja alueen aikaisemmasta maankäytöstä tai astuksesta/kalmistosta. Kaivannoissa ei havaittu mitään viitteitä kiinteästä muinaisjäännöksestä.

Espoossa 18.10.2013

Timo Jussila  
Johanna Stenberg

### **Kuvia**



Valvonnassa kaivettavaa osaa muinaisjäännösalueen länsireunalla ennen töiden aloittamista.  
Kuvattu etelästä.





Tulevien kaapelikaivantojen paikkaa ennen kaivuuta. kuvattu koillisesta.



Tuleva muuntamon paikka merkitty puukepeillä, kaivinkoneen kauha keskellä. Kuvattu idästä.



Tuleva muuntamon paikka merkitty maastoon puukepeillä, keskellä kaivinkoneen kauha. kuvattu idästä.





Itä-länsi –suuntainen kaapelikaivanto  
Priikolintien sähköpylvästä kohti muuntamon  
perustusmonttua. Kuvattu idästä.



Itä-länsi -suuntainen kaivanto  
kuvassa oikealla, vasemmalla muuntamon perustuskaivantoa.  
Kuvattuna koillisesta.





Kaivettu muuntamon perustus ja kaapeliojat kuvattu lännestä.



Muuntamon perustusmonttu kuvattu pohjoisesta.



Muuntamosta etelään johtavat kaapeliojat,  
jotka yhdistyvät eteläisimmäksi kaapeliojaksi.  
Kuvattu pohjoisesta.





Eteläisin kaapelikaivanto muuntamolta Vesilahdentielle. Vesilahdentieltä pohjoiseen. Kuvattu pohjoisesta. Vasemmalla lähikuva kaivannon länsiseinämästä.



Eteläisin kaapelikaivanto kuvattu etelästä.





Valvonnassa kaivettu alue kuvattu luoteesta.



Alue kaivamisen jälkeen, ennen täyttöä. Kuvattu lounaasta.

### **Muinaisjännöstiedot**

#### **LEMPÄÄLÄ PÄIVÄANIEMI**

Mjtunnus: 418010001

Laji. Kiinteä muinaisjännös  
 Mj.tyyppi: Hautapaikat: hautaröykkiöt  
 Ajoitus: Rautakautinen

Koordin: N: 6800 256 E: 323 281 Z: 80  
 P: 6803 110 I: 3323 380



Tutkijat: H.A. Reinholm 1864 kaivaus, J.R. Aspelin 1879 kaivaus, A.O. Heikel 1895 kaivaus, A. Hackman 1896 kaivaus, A.O. ja H.J. Heikel 1896 kaivaus, A.O. Heikel 1896 kaivaus, A.O. Heikel & A. Hackman 1896 kaivaus, F. Törnqvist 1896 kartoitus, V. Luho 1940 inventointi, Ville Luho 1960 tarkastus, Anna-Liisa Hirviluoto 1961 tarkastus, Matti Bergström 1983 koekaivaus, Matti Bergström 1985 koekaivaus, Kaarlo Katiskoski 1987 kaivaus, Kaarlo Katiskoski 1987 kartoitus, Kimmo Seppänen 1987 kasvillisuus, Olli Soininen 1992 hoito, Marja Sipilä 1994 inventointi. Jussila & Stenberg 2013 valvonta.

Sijainti: Lempäälän keskiaikaisesta kivikirkosta 3,5 km lounaaseen

Huomiot: Muinaisjäännösrekisteri: Rautakautinen rökkiökalmisto sijaitsee Pyhäjärven Touhosenselän eteläpuolella. Alue on metsittyntä entistä kaski- ja hakamaata sekä peltoa. Aikaisemmin muinaisjäännöksen läpi kulki Lempäälä-Vesilahti maantie. Nykyisin tie on siirretty muinaisjäännösalueen eteläpuolelle. Kalmistossa on noin 130 kiven- ja maansekaista rökkiötä/matalaa kiveystä, joiden läpimitta on noin 3-10 m. Huomattava rakenteellinen piirre rökkiöissä on silmäkivi: ainakin 52 rökkiössä se on. Epämääräinen kehärakenne havaittiin kahdessa kaivetussa rauniossa. Rökkiöt on tiedetty jo 1700-luvulta lähtien, ja niitä on kaivettu vuodesta 1864 alkaen. Vuoden 1896 jälkeen varsinaisella kalmistoalueella on kaivettu vain yhden rökkiön (nro 37) puolikas vuonna 1987. Kaikkiaan on alueella tutkittu kokonaan tai osaksi 16 rökkiötä. Kalmisto on ollut käytössä pitkän aikaa, eniten löytöjä on 600 - 800 jKr. väliseltä ajalta. Museovirasto omistaa osan kalmistoalueesta, ja siellä on informaatiotaulu.

Jussila & Stenberg 2013:

Muinaisjäännösalueen länsikärjessä, Vesilahdentien ja Priikolintien risteyksen itäpuolella kaivettiin kaapeliojia, sekä muuntamon perustuskuoppa. Koneellisen kaivuun valvonnassa ei tehty mitään havaintoja kiinteästä muinaisjäännöksestä kaivetulla osalla muinaisjäännösalueetta.